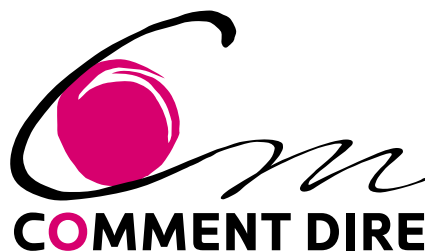


LE RÉTABLISSEMENT

UN PARCOURS, DE MULTIPLES DIMENSIONS

Pr Catherine Tourette-Turgis





LE CONCEPT DE RÉTABLISSEMENT

EN SANTÉ MENTALE



«À la différence des notions médicales de guérison ou de rémission qui désignent des modalités évolutives de la maladie, la notion de rétablissement caractérise le devenir de la personne.»⁽¹⁾

«La perspective du rétablissement requiert une stratégie différente et complémentaire de celle des soins. Elles n'ont pas les mêmes objectifs, ne prennent pas en compte les mêmes dimensions et requièrent des principes d'intervention différents.»⁽¹⁾

(1) Pachoud B. (202). Se rétablir de troubles psychiatriques : un changement de regard sur le devenir des personnes, *L'information psychiatrique*, Vol. 88, n°4, pp. 257-266.



Whitley et Drake ont défini cinq dimensions du rétablissement en santé mentale :

- La dimension clinique
- La dimension fonctionnelle
- La dimension sociale
- La dimension physique
- La dimension existentielle

Whitley R., Drake RE. (2010). Recovery, *L'information psychiatrique*, Vol. 88, n°4, pp. 257-266.

DANS LE CANCER



Catherine Tourette-Turgis a défini six dimensions du rétablissement dans le cancer * :

- La dimension médicale et psychologique
- La dimension économique
- La dimension sociale
- La dimension conjugale et familiale
- La dimension professionnelle
- La dimension existentielle

*C. Tourette-Turgis définit 6 dimensions à partir d'une compilation d'études dans le champ médical, professionnel et sciences humaines et sociales et de sa pratique d'écoute dans une consultation de surveillance destinée aux femmes rétablies après un cancer du sein.

**De quoi
s'agit-il ?**

UN PARCOURS DE SOINS EN ONCOLOGIE ORIENTÉ VERS LE RÉTABLISSEMENT

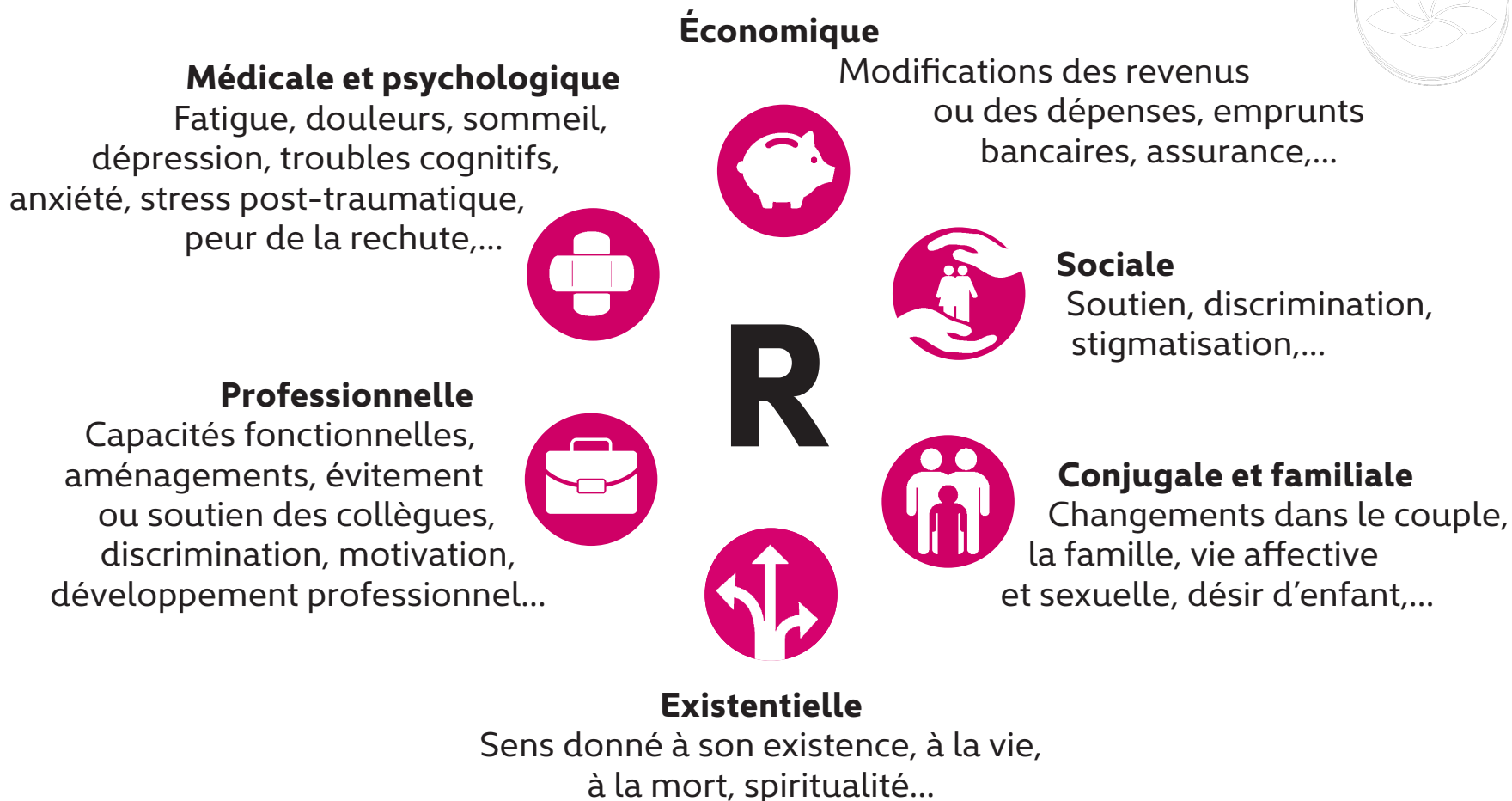
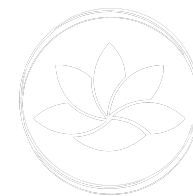
Prendre en compte la personne, son bien-être, son devenir...

**Les dimensions du
rétablissement**

**Le processus
de rétablissement**

**Parcours de soins,
Parcours de vie**

SCHÉMA DES DIMENSIONS DU RÉTABLISSEMENT DANS LE CANCER*



* Tourette-Turgis, C., Rébillon, M. (2019). *Cancer et Travail : manuel d'écoute et d'accompagnement pour les entreprises*. Edition Comment Dire, p. 147.

LES DIMENSIONS DU RÉTABLISSMENT DANS LE CANCER



- Les 6 dimensions du rétablissement dans le cancer interagissent les unes avec les autres.
- Elles peuvent être tour à tour fragilisées ou renforcées à des moments différents du parcours de soin dans le cancer.
- La médecine du rétablissement doit faire partie de la médecine du futur, on en voit quelques prémices dans les actions et initiatives qui restent malgré trop médico-centrées.

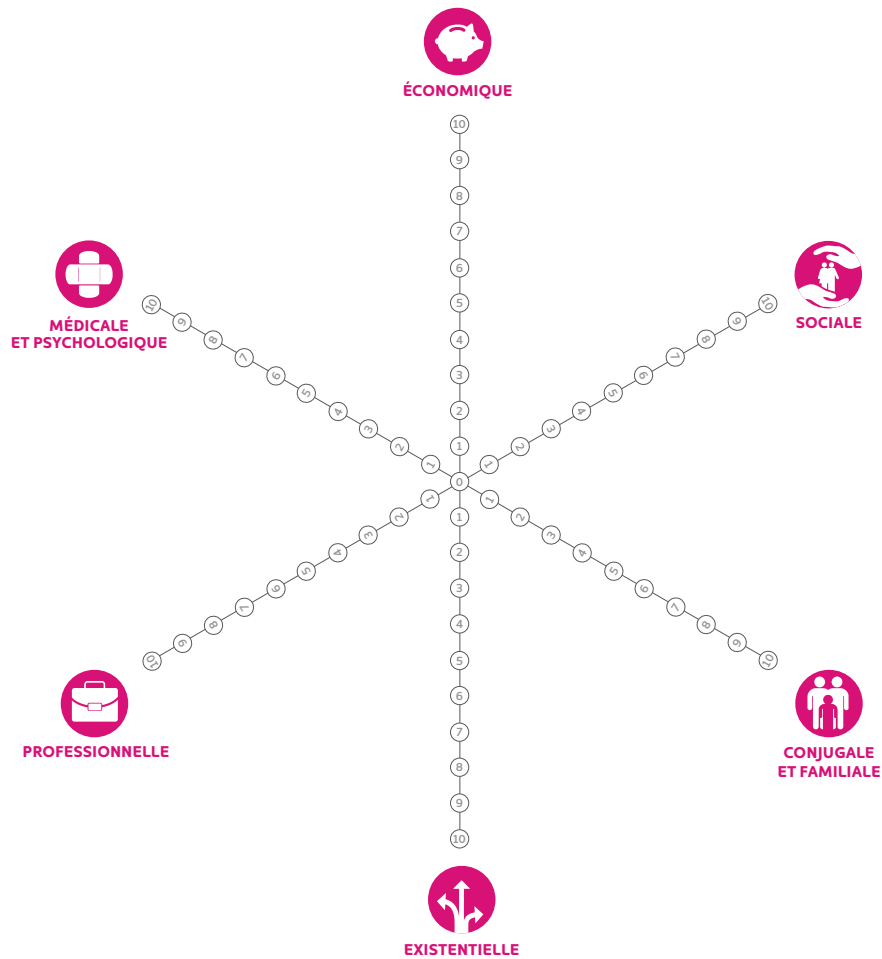
MON SCORE DE RÉTABLISSEMENT

MOIS _____

MOIS _____

MOIS _____

MOIS _____



RETOUR SUR LE SCHÉMA DU RÉTABLISSEMENT DANS LE CANCER

« Le schéma des dimensions du rétablissement propose une **grille de lecture globale** de ce processus.

Il permet de **rendre visibles les différentes sphères de vie concernées** – médicale et psychologique, professionnelle, sociale et économique, conjugale et familiale, existentielle – **sans présupposer d'ordre, de hiérarchie ni de progression à attendre.** »*

*Tourette-Turgis, C. (à paraître fin 2026). *Bilan de compétences sensible au cancer – Guide à l'intention des personnes praticiennes*. Ed. Chaire compétences et vulnérabilités de l'Université des Patient-es – Sorbonne Université. p. 49.

RETOUR SUR LE SCHÉMA DU RÉTABLISSEMENT DANS LE CANCER

« Il aide à comprendre que le rétablissement ne se déploie pas de manière uniforme : **les dimensions n'évoluent ni au même rythme ni avec la même intensité.** À certains moments du parcours, une dimension peut devenir prioritaire et mobiliser l'essentiel de l'énergie de la personne, tandis que d'autres sont mises en attente ou se fragilisent, sans que cela constitue un manque ou un retard. »*

*Tourette-Turgis, C. (à paraître fin 2026). *Bilan de compétences sensible au cancer – Guide à l'intention des personnes praticiennes.* Ed. Chaire compétences et vulnérabilités de l'Université des Patient·es – Sorbonne Université. p. 50.

RETOUR SUR LE SCHÉMA DU RÉTABLISSEMENT DANS LE CANCER

Aucune dimension n'évolue isolément, chacune avance à son rythme.

Certaines progressent vite, d'autres se figent, d'autres encore oscillent au gré des événements. Ces temporalités sont rarement synchrones : on peut avoir retrouvé de l'énergie physique mais rester freiné·e par la peur, ou disposer de soutiens solides sans parvenir à se projeter professionnellement.

**Tourette-Turgis, C. (à paraître fin 2026). Bilan de compétences sensible au cancer – Guide à l'intention des personnes praticiennes. Ed. Chaire compétences et vulnérabilités de l'Université des Patient·es – Sorbonne Université. p. 16.*

RETOUR SUR LE SCHÉMA DU RÉTABLISSEMENT DANS LE CANCER

« Le rétablissement est un processus actif qui commence dès l'annonce du diagnostic. C'est le mouvement par lequel une personne cherche à recomposer sa vie, à redonner du sens à ce qu'elle vit et à **retrouver une continuité entre son passé, son présent et son devenir.** »

Tourette-Turgis, C., Rébillon, M., 2019;

Extrait du guide à paraître fin 2026 : Tourette-Turgis, C. *Bilan de compétences sensible au cancer – Guide à l'intention des personnes praticiennes.* Ed.

Chaire compétences et vulnérabilités de l'Université des Patient·es – Sorbonne Université., p. 16.

RETOUR SUR LE SCHÉMA DU RÉTABLISSEMENT DANS LE CANCER

Il ne s'agit pas d'un retour à «l'état d'avant», mais d'un chemin singulier, souvent fait d'avancées, de pauses et de réajustements. **Décomposer le rétablissement en six dimensions — économique, médicale et psychologique, professionnelle, sociale, conjugale et familiale, existentielle** permet d'éviter une vision réductrice centrée sur la seule santé physique.

*Tourette-Turgis, C. (à paraître fin 2026). *Bilan de compétences sensible au cancer – Guide à l'intention des personnes praticiennes*. Ed. Chaire compétences et vulnérabilités de l'Université des Patient·es – Sorbonne Université. p. 16.

RETOUR SUR LE SCHÉMA DU RÉTABLISSEMENT DANS LE CANCER

Les équilibres se rejouent sans cesse entre le corps, les ressources économiques, le travail, les liens sociaux et le sens donné à l'existence.

*Tourette-Turgis, C. (à paraître fin 2026). *Bilan de compétences sensible au cancer – Guide à l'intention des personnes praticiennes*. Ed. Chaire compétences et vulnérabilités de l'Université des Patient·es – Sorbonne Université. p. 16.