

Cancer & Travail

On en sait assez pour agir

Pr. Catherine Tourette-Turgis

Fondatrice de l'Université des Patient·es – Sorbonne Université
Titulaire de la Chaire Compétences et vulnérabilités

Lennize Pereira Paulo

Professeure associée, Université des Patient·es – Sorbonne Université
Responsable formation, Comment Dire

1. Une experience de terrain

Cancer et Travail

Une expérience de terrain



Un programme pilote mondial



Un manuel de référence pour les entreprises



Le premier bilan de compétences en France sensible au cancer



Formation et conseil en entreprise

2. L'impact du cancer

Cancer et Travail

L'impact du cancer

Les chiffres

- Près de 4 millions de personnes vivent en France avec ou après un cancer. ⁽¹⁾
- **En 2023, on estime à 433 136 le nombre de nouveaux cancers** dont 245 610 hommes et 187 726 femmes.⁽²⁾
- Une amélioration de la survie pour la majorité des cancers est observée depuis 1990.⁽³⁾
- Aujourd'hui, **40% des personnes déclarant un cancer sont en âge de travailler.** ⁽⁴⁾
- **20 %** des personnes âgées entre 18 et 54 ans et en emploi au diagnostic ne travaillent plus cinq ans après.⁽⁵⁾

(1) Plan Cancer 2021-2030 – Stratégie décennale de lutte contre les cancers – INCa

(2) Panorama des cancers en France – Edition 2024 – INCa

(3) Survie des personnes atteintes de cancer en France métropolitaine 1989 - 2018 - Edition 2021 - INCa

(4) Après un cancer la vie continue. Rapport de l'Observatoire sociétal des cancers, 2018, p.23

(5) La vie cinq ans après un diagnostic de cancer - Edition 2018 - INCa

Cancer et Travail

L'impact du cancer

- La survenue d'un cancer se traduit par de **fortes répercussions sur la situation professionnelle** des personnes atteintes. Parmi les personnes qui étaient en activité lors du diagnostic, trois personnes sur dix ont perdu leur emploi ou l'ont quitté deux ans après.
- Pour les personnes qui conservent leur emploi, les **problèmes de santé pèsent souvent sur la vie professionnelle**.
- Les personnes atteintes de cancer peuvent ressentir un **sentiment de marginalisation** et parfois se plaindre de **mesures discriminatoires dans leur travail** (perte de responsabilité, refus de promotion)

Source : Enquête « La vie deux ans après un diagnostic de cancer - De l'annonce à l'après-cancer », *Coll. Etudes et enquêtes*, INCa, Juin 2014, p. 266

Cancer et Travail

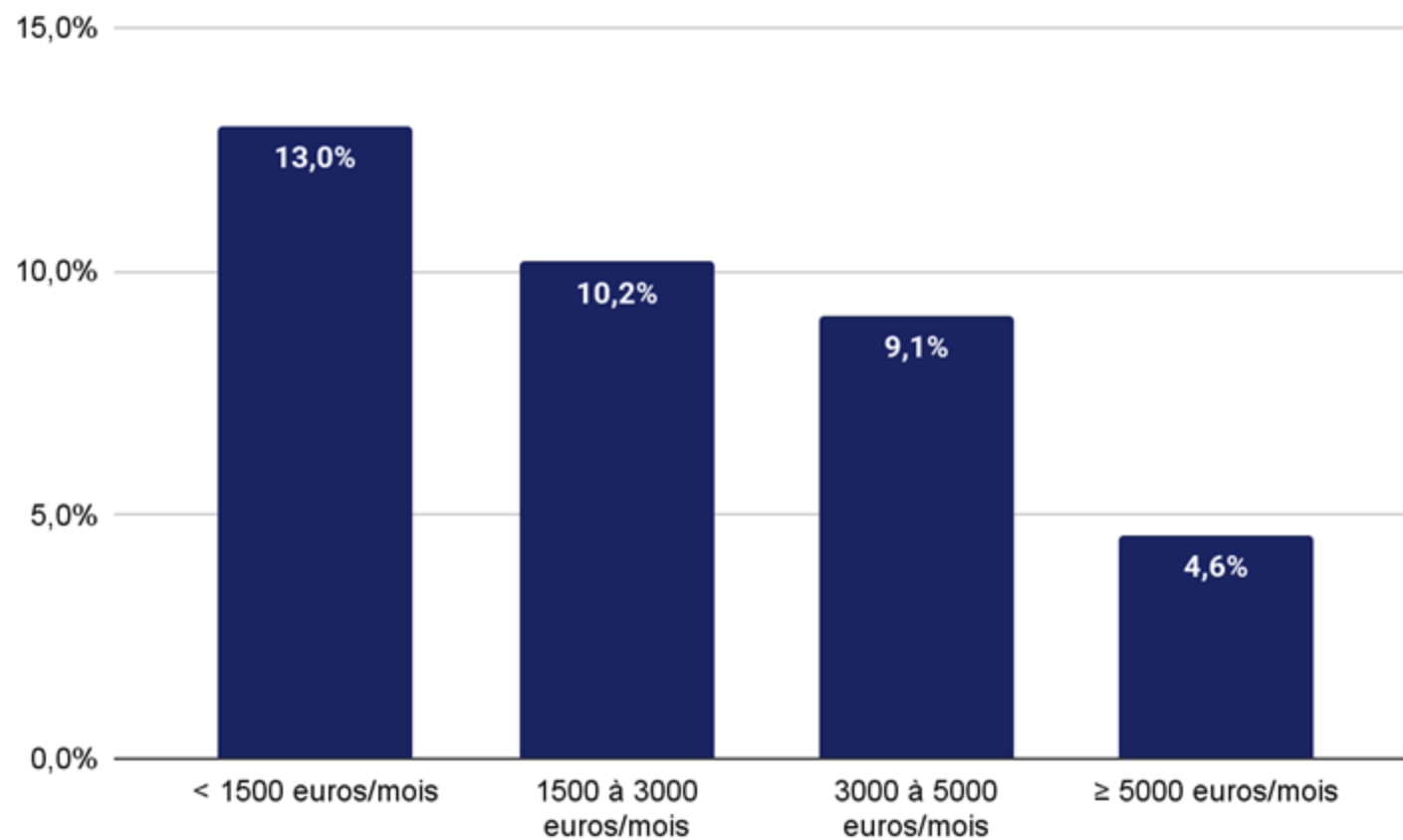
L'impact du cancer

- « La perte de chance de maintien en emploi concerne surtout les moins diplômés, les plus jeunes ou les plus âgés, avec un niveau d'études inférieur au bac ayant des emplois précaires, des employés de PME et les métiers d'exécution. ⁽¹⁾»
- « (...) les personnes avec un cancer qui perçoivent des discriminations dans le lieu de travail ont moins de chances de rester en emploi. En France, Paraponaris et al., ont montré que l'impact de **la discrimination perçue sur leur lieu de travail augmentait de 15 % le risque de perdre l'emploi deux ans après le diagnostic. (...) ⁽²⁾»**

(1) C. Maillard (2014) Deux ans après le cancer : l'étude VICN 2, Le Concours médical, Vol. 136, n°8, pp. 654-655.

(2) Enquête « La vie deux ans après un diagnostic de cancer - De l'annonce à l'après-cancer », *Coll. Etudes et enquêtes*, INCa, Juin 2014, p. 290.

FIGURE 16.5 :
Sentiment d'avoir été pénalisé dans l'emploi occupé au moment du diagnostic à cause de son cancer (VICAN2 – 2012).



Source : Enquête « La vie deux ans après un diagnostic de cancer - De l'annonce à l'après-cancer », *Coll. Etudes et enquêtes*, INCa, Juin 2014, p. 378.

Cancer et Travail

L'impact du cancer

Obstacles au maintien dans l'emploi

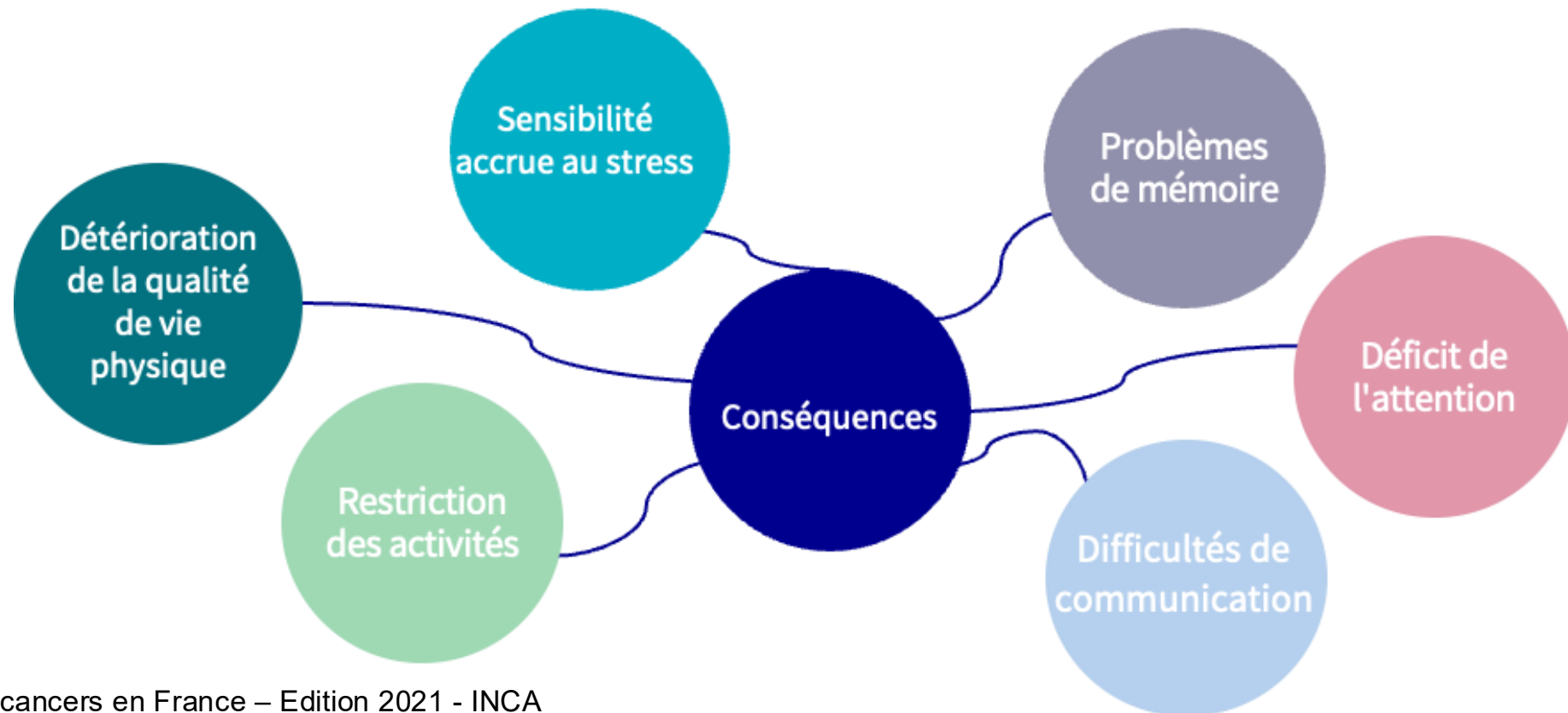
- (...) **Du côté des CSP d'exécution, ce sont les séquelles qui ont un impact très important sur le maintien dans l'emploi** des personnes avec un cancer. Ainsi, les personnes considérant leurs séquelles suite aux traitements comme étant importantes ou très importantes **ont quatre fois plus de risque de perdre leur emploi** que les personnes qui déclarent ne pas avoir de séquelles.

Source : Enquête « La vie deux ans après un diagnostic de cancer - De l'annonce à l'après-cancer », *Coll. Etudes et enquêtes*, INCa, Juin 2014, p. 287

Cancer et Travail

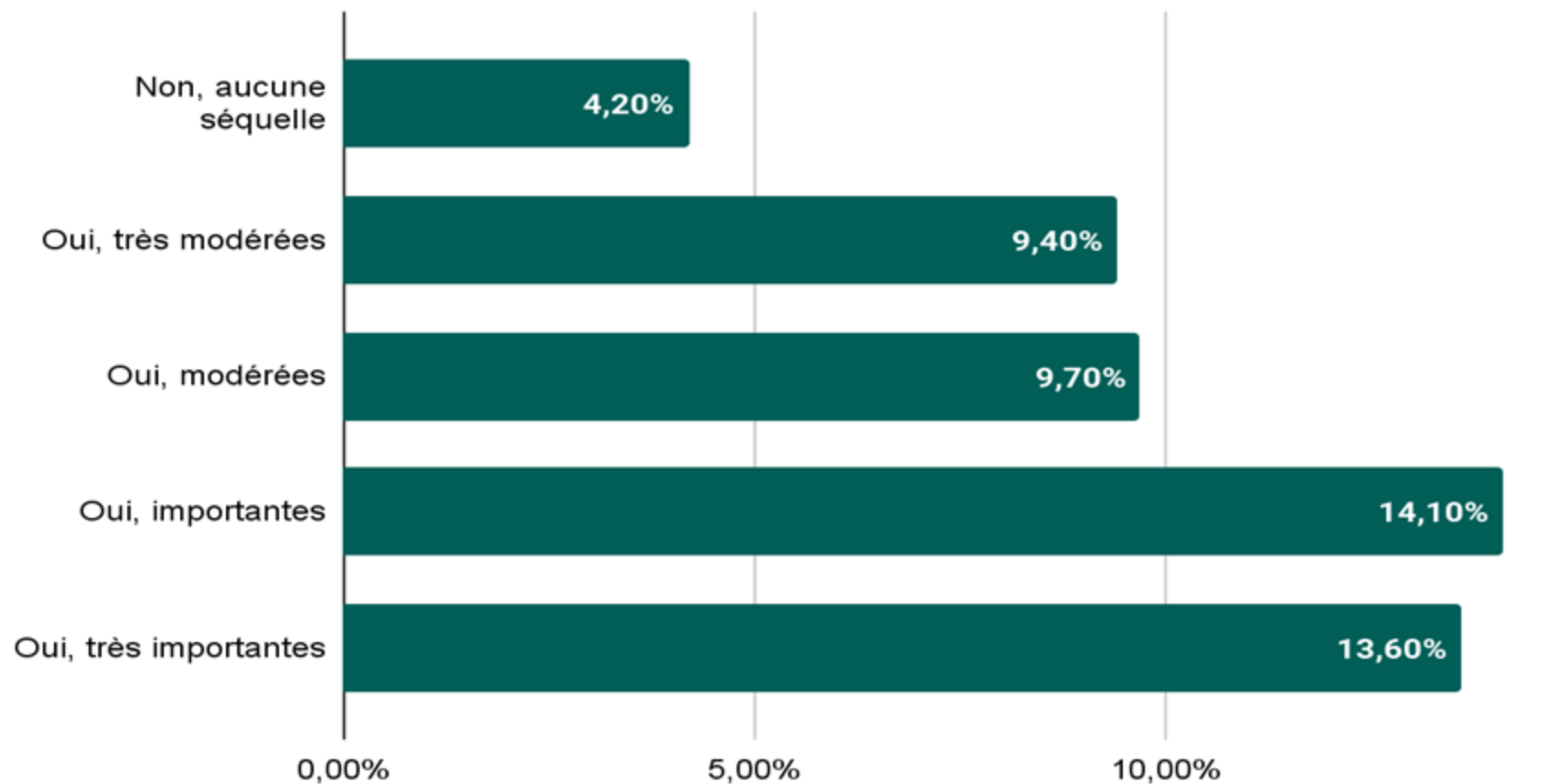
L'impact du cancer

63,5% des personnes souffrent de séquelles à 5 ans après le diagnostic.⁽¹⁾



(1) Panorama cancers en France – Edition 2021 - INCA

FIGURE 16.4 :
Prévalence des expériences de discrimination selon les séquelles liées à la prise en charge de la maladie (Vican2 – 2012).



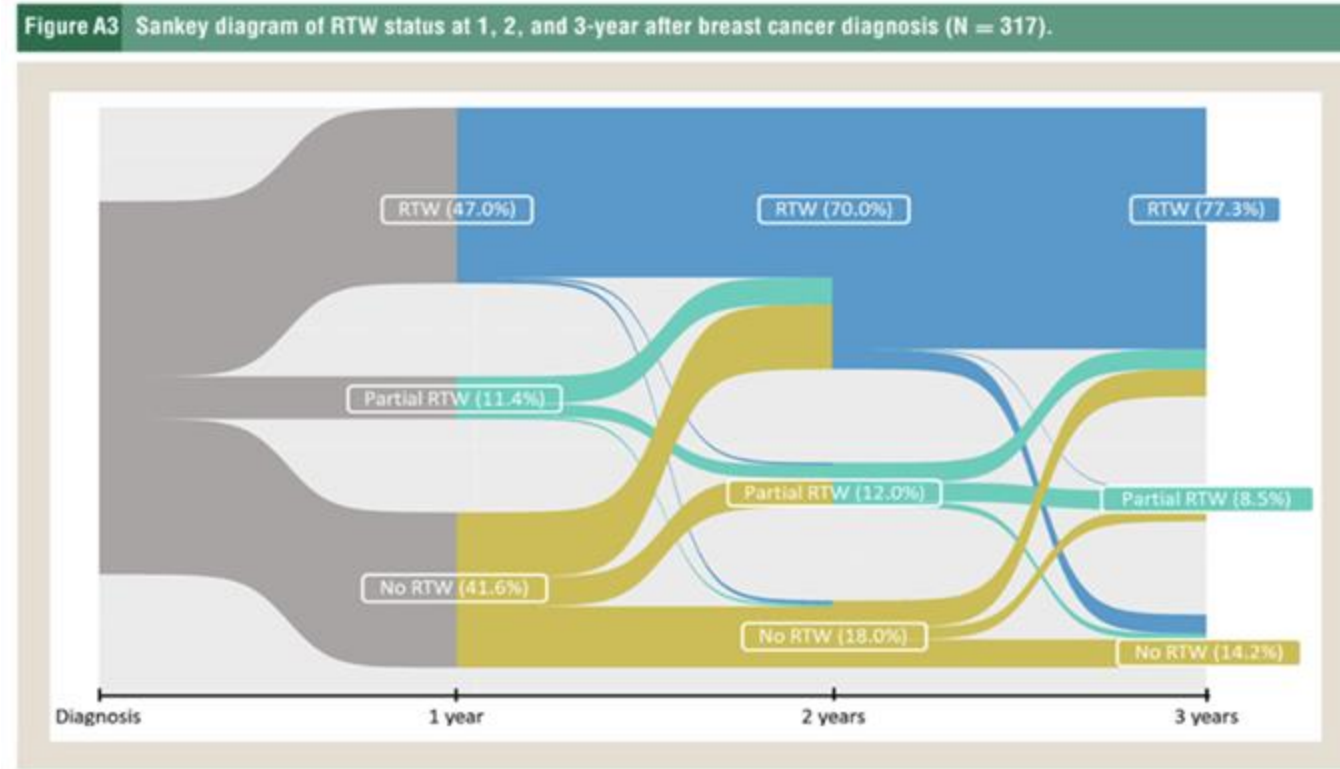
Source : Enquête « La vie deux ans après un diagnostic de cancer - De l'annonce à l'après-cancer », *Coll. Etudes et enquêtes*, INCa, Juin 2014, p. 373

Cancer et Travail

L'impact du cancer

Des trajectoires de retour au travail très variées - exemple du cancer du sein ⁽¹⁾

- 1 an : 41,6% en non-reprise, 11,4% en retour partiel, 47% en retour complet
- 2 ans : 18% en non-reprise, 12% en retour partiel, 70% en retour complet
- 3 ans : 14,2% en non-reprise, 8,5% en retour partiel, 77,3% en retour complet



(1) Varnier, R., Moskal, A., Bodelet, C., Péron, J., Lamort-Bouché, M., Fassier, J. B., Dima, A. L., & Viprey, M. (2024). Implementing Indicators and Trajectories of Return to Work After Breast Cancer Diagnosis: A Mixed-Methods Study Using the French National Healthcare Insurance Database and Stakeholder Consultation. *Clinical breast cancer*, 24(6), e528–e538.e5. <https://doi.org/10.1016/j.clbc.2024.04.004>

Cancer et Travail

L'impact du cancer

Les 6 thèmes sensibles



3. On en sait assez pour agir

Cancer et Travail

On en sait assez pour agir : les séquelles comme enjeu professionnel

Les séquelles

- 🧠 Fatigue persistante
- 🧠 Troubles cognitifs
- 😞 Limitations liées aux douleurs
- ☐ Image corporelle altérée

Impacts sur le travail

- 😞 Baisse de rythme, absences ponctuelles
- 🧠 Oublis, erreurs d'attention
- 😞 Difficulté à suivre le tempo collectif
- ☐ Retrait, perte de confiance

Risques statutaires

- 🧠 Risque d'inaptitude
- 🧠 Reclassement implicite
- 😞 Stigmatisation silencieuse
- ☐ Perte de responsabilités

Cancer et Travail

On en sait assez pour agir

